



GUAM DEPARTMENT OF AGRICULTURE

## FORESTRY & SOIL RESOURCES DIVISION



Hålom Tåno' yan Odda' na Guinaha Siha

## Urban and Community Forestry

Guam's UCF program tackles diverse topics like tree benefits, shoreline protection, and other conservation practices.

Success lies in partnership, planning, leadership, and community involvement. By engaging in urban forestry projects, we enhance our communities and promote a deeper understanding of trees in urban settings.

Guam Department of Agriculture  
Forestry and Soil Resources Division

📍 163 Dairy Rd. Mangilao GU 96932

📞 (671) 300-7977

📷📘 doag.forestry



This publication is a product of the Guam Department of Agriculture Forestry and Soil Resources Division and the USDA Forest Service Urban and Community Forestry Program. USDA is an equal-opportunity provider, employer, and lender. This publication is funded by a grant from the State and Private Forestry branch of the USDA Forest Service, Region 5.

# i Dinanche na Trongko



# i Dinanche na Lugåt

GINIHA PARA UN AYEK, PO'LO  
YAN ADAHI I TRONGKO-MU.

Gof empottante i trongko siha. Hunggan gef pã'gu ya ha ayuyuda hit yan hinaggong-ta yan ha na' gãgasgas i aire ginen hãfa na "pollutants" yan buruka. Ha na' gagai bãli i lugãt-ta. Ayu na gof empottante para ta ayek i dinanche na trongko para i lugãt-ta.

Maolek gai trongko gi lugãt-mu sa' siña inayuda hao yan i apas eliktridãt. Sigon gi estuidiu ma preba na yanggen un po'lo i trongko siha gi dinanche na lugãt siña inayuda hao yan i apas "air conditioning" gi gima-mu yan ufisina "30%".

An un planeneha para un tãnom nuebu na trongko, chule' tiempo para un estudia yan ayek i dinanche na trongko para i gima'-mu. Hasso i linekka'-ña, i minnedong-ña yan lokkue' i Fotmasion-ña an esta dãngkulo. Kao para u gai benefisiu para i lugãt-mu? Yanggen hunggan, pues esta siña un tãnom.

**Yanggen un ayek i dinanche na trongko para i dinanche na lugãt siempre gai binifisu, bunitu yan satisfechu hao yan i trongko siha ni un tãnom gi manmamaila' na tiempo.**

Para mãs maolek na risottu, kuentusi fafayen trongko pat fafayen hãlom tãno' para rikumendasiõn put bãndan trongko put abonu yan i kondisiõn siha.

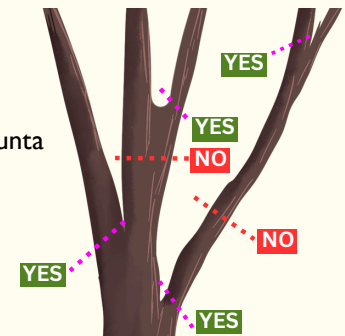
Sigon i direksiõn gi tinige', ilelek-ña, mãs ifektibu yanggen ma aplika i sinettan dinsepãsiu na abonu gi takhelo' na umudu.

## Man Despongga

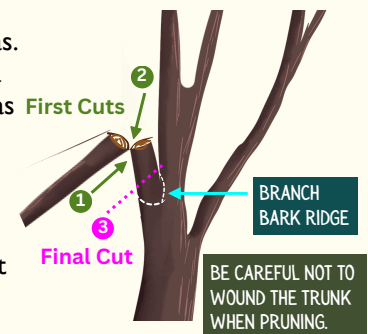
Debi di u ma despongga i trongko para u ma na'suha i manmãtai, manmayamak yan i manmalãngu siha na rãmas kosaki ti u gof chomchom yan ti u piligrũ. Siña lokkue' un despongga para un na despãsiu i dinekko' yanggen un na'suha i haggon, i maneran i manglo'aire, na'inina mãs ni' i semnak, fotma i trongko yan adahi pat na' mãs chomchom i flores patil tinekcha'. Yanggen para un despongga debi di un na'suha i dinanche na rãmas ya un na'siguru na un despoponggan maolek, ayu ma ã'ãgang "dinesponggan naturãt".

Todu i tiempo, na'siguru na un chãchak gi i punta annai gaige i gãhu. Gãhu kumeke'ilek-ña i punta annai umafakcha' dos rãmas.

Mungnga ma na'suha mãs ki 1/3 gi haggon an mandespongga hao.



Na'siguru na dinanche hãfa un despopongga. Para propiu na dinespongga usa i litrãton i rãmas para giniha. Tutuhon ginen I sanhilo' gi fi'on i rãmas. Debi di u gaige gi otro bãnda ya na'e'eggeng kontra i rãmas i uttemu na chinachãk-mu. Taiguini, siempre ti u na'chetnudan i rãmas ya siempre ha prutehen-maisa gui' ginen hãfa na chetnot pat linamas.



Mungnga ma penta i chinachak. Ti inayuyuda i trongko nu este ya siña gi magãhet nina'mãsdãñu ya chatsaga para u mãchom i chetnot ginen i minaipe ya nina'lamas.

## INADAHEN I TRONGKO

### Linamas Trongko, Håggon, yan Mås

Ayuda i nuebu na trongko-mu lumála' ya un nâ'yi fina'linamas trongko, håggon yan mås gi uriyâ-ña. Siña un fâhan fina'linamas trongko, håggon yan mås gi tendan hatden pat siña un fa'tinas iyo-mu. I fina'linamas trongko, håggon yan mås, inayuyuda i umidu, ha prutetehi i trongko ginen i ramentan i hatden, ha adadahi i minaippen i edda', yan ha ribâbaha i dinekko' i cha'guan. Ha nâ'na'i lakkue' sostânsia ya ha na'susuha i chinema' i cha'guan. Chalapon tres pie na fina'linamas trongko, håggon, yan mås gi uriyan i trongko.

Para i mås mandângkolo na trongko siha, debi di u un pie ginen i trongko i chinalapon fina'linamas trongko, håggon yan mås para kada potgâdas i finedda' i trongko. Yanggen ti pusipble, fa'tinas amânu i siña na dinângkolon lugât fina'linamas trongko, lao debi di maseha 12 pie gi uriyan i trongko.

### Hânom

Yanggen para un rega i nuebu na trongko, prisisu para un konsidera todû put i trongko, komu i mineddong yan i klâsen tinanom, i minaipen i aire, iinimidu, i semnak, i manglo' yan i klâsen odda'. Mås maolek para un ayek trongko ni' umaya para i tinakhelo' i hânom gi lugât-mu. Lao, gi durânten i tiempon ânglo' pat maïpe na klema, puet gi i inai yan i edda' sabâna, debi di mås sesso un rega i trongko.

Yanggen manrega hao, rega gi tâftaf ogga'an para un ribâha i malingon i hanom ginen i ineppan yan para un prutehi i trongko ginen hâfa na chotnot. Regan despâsiu ya mungnga sesso para un nâ'i tiempo para u sinimai pâpa' gi edda' ya u inayuda i salut i dinekko' i hale'. Chagi numa'parehu i rinegâ-mu entre i uriyan i trongko kosaki hinatme pâpa' para i hale'.

### Nina'yen Abonu

Para i inadehen i trongko-mu, ti rinega ha' yan nina'yen linamas trongko, håggon yan mås ha' ginagagao, kontodu nina'yen abonû. Lao mungnga ma nâ'yi mampos meggai! Komu konsiste un nâ'yi i trongko-mu ni' linamas trongko, håggon yan mås, siempre inayuda para u adahi i nisisidât i trongko-mu ya rinibâha i ginagao abonû. Lao, guaha na biâhi, yanggen ti maolek i edda' pat guaha chinema' gi trongko inayuda para un nâ'yi didide' mås abonû.

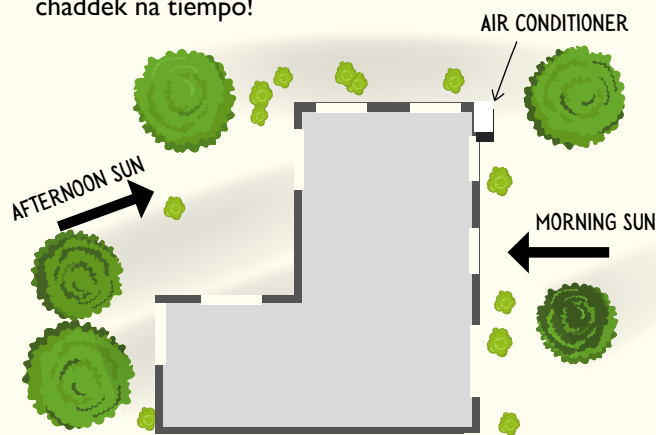
## AYEK I DINANCHE NA TRONGKO

Gof na'magof i tinanomen nuebu na trongko para mandueñon guma', lao empottânte para un plânuyi huyong yan un na'siguru na un na'bâli i tiempo-mu yan i salappe'-mu ni' un gâsta. Sen empottânte para para un ayek i dinanche na trongko para i lugât-mu para i minaolek i tano' gi uriyan i gimâ'-mu.

### Hâfa I pusisión-ña I trongko an dumângkolo?

Fine'nenâ, debi di ta atan taimanu para dinângkolo-ña i trongko yan i fotmasion-ña pat pusisión-ña an esta dumângkolo. Ha na'siguguru na umaya yan hâfa un nisisita yan i bali-ña i trongko. Kosa ki dinancheche yan umaya para i minaolek i tano' gi uriyan i gimâ'-mu.

Para u nina'mås libiânu i inayek i dinanche na trongko, in na'listo lista para un inayuda. Komu dumanña' este yan i tendan tinanom gi uriyâ-mu yan i lepblon tinanom, siña inayuda hao prumipâra lista ni' et mås manmaolek siha na trongko ni' umaya yan i uniku na nisisidât-mu. Gef adahi i tinattiyen este na giniha ya siempre ha' un ayek i dinanche na trongko para i minaolek i tano' gi uriyan i gimâ'-mu gi chaddek na tiempo!



TI NISISÂRIU NA U YINAMAK I BANGKO PARA UN NA'MÂNGGE' I URIYAN GIMÂ'-MU YAN PARA UN FAÑÂTBA ILIKTRISIDÂT. SIÑA MAÑÂTBA HAO SALÂPPE' GI ILIKTRISIDÂT-MU YAN GI PAREHU NA TIEMPO UN ADOTNO I SANME'NEN GIMÂ'-MU KOMU MANÂNOM HAO TRONGKO PARA U NINA'I NUHONG I 'AIR CONDITIONER' OSINO YANGGEN UN GEF ADAHI AMÂNU NA UN TÂNOM I TRONGKO PARA UN HOMI I SEMNAK.SIÑA LOKKUE' I MANDIKIKE' YAN CHOMCHOM NA TRONGKO SIHA NINA'TUNOK I MINAIPEN I EDDA' YAN I LIGA. NA'SIGURU HA' PARA UN UTTOT I RÂMAS SIHA NI' HINEHEMI I BENTÂNA SIHA PARA U HÂLOM I MANGLO'.

## Listan Inasigurao

### 1. Hâfa malago'-mu ginen i trongko-mu? Ayek unu pat mäs.

- |   |   |
|---|---|
| <input type="radio"/> Nuhong            | <input type="radio"/> I talo'lo' na inatan tano'-mu |
| <input type="radio"/> Hinemen mânglo'   | <input type="radio"/> Chaddek dumângkolo            |
| <input type="radio"/> Hinemen lin'e'    | <input type="radio"/> Despâsiu dumângkolo           |
| <input type="radio"/> Inadotno          | <input type="radio"/> Para u lokka'                 |
| <input type="radio"/> Mi kulot na fruta | <input type="radio"/> Para u dikike' ha'            |
| <input type="radio"/> Flores            | <input type="radio"/> Otru? _____                   |

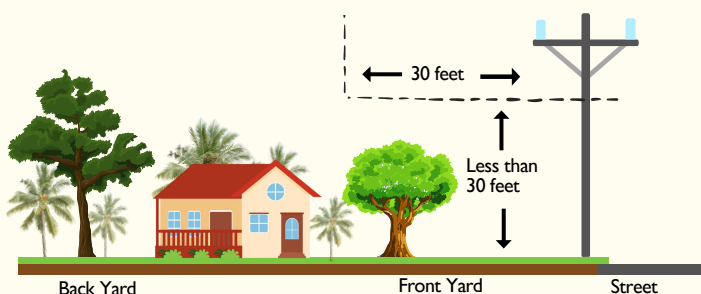
### 2. Kào guaha lugât-ña i trongko para u dângkolo? Kào guaha chumochoma' i sanhilo'-ña, i un bandâ-ña, pat i hilo' tâno'?

- Alâmlen Iliktrisidât gi sanhilo'-ña?

Yanggen manânanom hao gi fi'on ayu ni gaige i gi fi'on alâmlen iliktrisidât i gima' taotao, gof empottânte na un hasso I AREKLAMENTON 30 PIE: Todu trongko yan tinanom ni' manggaige 30 pie ginen i fi'on i alâmlen iliktrisidât, ti debi di u 30 pie linekkâ'-ña yanggen esta dângkolo. Faisen i fafayen tinanom pat fafayen minaolek i tano' gi uriya, hâfa na trongko pat tinanom ti dumâdangkolo mäs ki 30 pie.

- Fina'liheng siha?

Mungnga manânom trongko ni' siña mamos dângkolo pat lokka' ni' para u pinacha i liheng pat para u tinâmpe i tapbleru siha. Siña ha' i mandângkolo na trongko siha ha fa'tinas dângkolo na problema yanggen pinapacha i atof ya yinamak i liheng.



AYEK TRONGKO YAN TINANOM SIHA NI' 30 PIE GINEN I ALÂMLEN ILIKTRISIDÂT NI' TI MAMAS DÂNGKOLO KI 30 PIE. TI MALAGO' NA PARA UN CHOMA' I SINAFU YAN ANGOKOYON NA SETBESIÓN ILIKTRISIDÂT. ⚡

## Pine'lon i trongko

Yanggen mâtto para i pine'lon i trongko gi maddok, i inadahi siña inayuda i para i anâkko' na tiempo. Nisisita un gof adahi i trongko put i noh un hulok i hale'. Pues na'siguru na un adahi i trongko ginen i hale'-ña. Mungnga ma hälla ginen i trongko.

Gigon ha' gaige i trongko gi maddok, chule' tiempo para un midi i hale' ya un na'siguru na ti gof takpapa'. Na'suha todü i "tags" ginen i trongko para un na'siguru na ti u fana'pacha gi râya. Yan didide' na guinaiya yan atension siempre lâla'maolek.

## Nina'bulan i Maddok

An mâtto i ora para un na'bulal i maddok para i nuebu na trongko-mu, in rikumenda na un usa i edda' ni gaige gi i lugât ni para un tânom kino otro. Ya gi inestudiu ha fanu'i hit na yanggen un usa i edda' ginen otro na lugât pat ma tulaika na odda' ti inayuda i trongko para u lâ'la'. Lökkue', empottânte na ti un nâ'yi abonü para i trongko asta ki un tungo' na' maolek yan lâ'la'la'.

Yanggen un na'bula i maddok, na'siguru na un usa i edda' gi uriyan I bola yan un na'fitme i ma honño'-ña para un na'siguru na ti inaire pat humâlom i mânglo'. Lao mungnga na un gof honño' -gof empottânte ennao! Na'siguru na un rerega put i noh humâlom i aire. Yan hasso na i halle' debi di u gaige gi sanhilo' i edda' para un eskapâyi na ti un tânom gof tâddong pâpa'.

Yanggen malago' un go'te hânôm gi uriyan i maddok, siña inayuda yanggen un fa'tinas dikike' na maddok para un fa'saddok. Hasso na yanggen mamos potpot i edda', maolek na ideha para un fa'tinas lugât para u milalak i hanom. Yan didide' na guinaiya yan atension, siempre maolek tinituhon-ña yan maolek lugât-ña i nuebu na trongko-mu.

## Sinapotten i Trongko

Na'yiyi sinapotte i trongko yanggen ha gof nisisita para un prutehi ginen hâfa na piniligru. Yanggen nisisita un nâ'yi sinapotte, usa mañaña' pat ñaba' na matiriât kulan i goma kosaki ti u mayamak i trongko. Yanggen un usa alâmlü, na'yiyi mañaña' na matiriât yan fina'goma na tilipas para un prutehi i trongko .

Na'takhelo' i chinetton i sinapotte gi annai siña un adahi na ti u dinepbla ya un nâ'i kâmpo para un eppok i hale' para u lâla'. Espipiha di'âriu para un na'siguru na ti u yinamak i trongko ni' sinapotte yan na'suha an esta lâ'la'la' maolek.

○ Mohón i lugát?

Empottánte na un maolek na bisinu, achuka' para manánom trongko. Malago' hao na' un na'siguru na i bunitu na trongko-mu ti u yinamak háfa gi i lugát i bisinu-mu. Pues yanggen un a'ayek lugát para un tânóm i trongko-mu, na'siguru na un konsidera i háfa para humuyong-ña i hale' i trongko kosaki tâya' u yinamak. Yan didide' na guinaiya yan atension, siña un na'lá'la' i trongko-mu ya maolek siempre i inatungó'-mu yan i bisinu-mu!

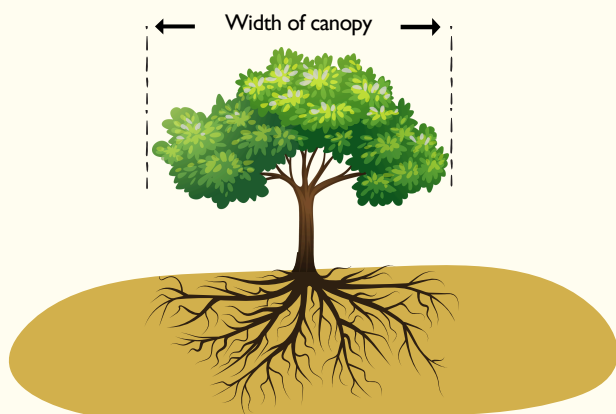
○ Otro mäs?

Ántes di un tutuhon manánom, empottánte para un identifika háfa na problema siña ma susedi gi i lina'la' i trongko pat i sinafu ginen háfa na piligru. Na'siguru na un ná'i i trongkó-mu kámpo para u lá'la', yan adahi na un tânóm gi fi'ón háfa ni siña ha na'dáñu. Hasso na siña i hale' ha ekstendi gui' 2-3 mäs ki i finedda' i liniheng i trongko. Pues na'siguru na un planehan maolek.

### 3. Hafa i kondision i lugát manánom?

○ Somnak

- ✱ Kao ini'ina todú i diha?
- ✱ Kao nuhong sa' guaha háfa tumátampe?
- ✱ Kao sombra?



SIÑA I HALE' HA EKSTENDI GUI' 2-3 BIÁHI MÁŠ KI I FINEDDA' I NIHONG. ACHUKA' I MINEGGAI-ÑA NA TRONGKO I RASON NI PARA U YINAMAK I HALE', MÁŠ MA SODDA' GI FI'ON I FINEDDA' I NIHONG.

○ Naturát na hanom:

- ✱ Ánglo'?
- ✱ Fotgon?
- ✱ Nahong?

○ Odda':

- ✱ Makkat na odda' sabána?
- ✱ Unai?
- ✱ Maolek na odda' sumanhilo'?

○ Taimanu na pinetpot I edda'?

Na'siguru na nahong odda' para u sinapotte i sesteman i hale' i trongko. Meggai-ña na biáhi un sodda i hale' i trongko dos pásu gi hilo' i edda'.

○ Ma'asen na aire?

Yanggen gaige hao gi fi'on I tasi, kao siña I trongko ha langak I ma'asen?

○ Kao di'áriu i minetgot mánglo'?

Yanggen guaifon i lugát, kao mandilikao i trongko siha pat kao yinayamak i trongko siha ni manglo'?

### 4. Kao ha' nisisita i trongko meggai na atensión?

Na'siguru na u libiánu i lina'la' i trongko gi lugát-mu. Atan i uriyá-mu háfa na klásen trongko manlá'la' maolek. Siña un faisen lokkue' i fafayen trongko pat fafayen hálom tâno' ni tumungo' put trongko siha.

### 5. Kao ha' nisisita i trongko meggai na atensión?

- Didide' na atensión?
- Basulan chá'guan yan basulan trongko ?
- Kao meggai mamomoddong na hágon pat fruta? Yanggen para u problema i ginasgas, mungnga ma tânóm i trongko ni ma chalapon.

# TAIMANU MANĀNOM TRONGKO

## Manguagauddok hoyu

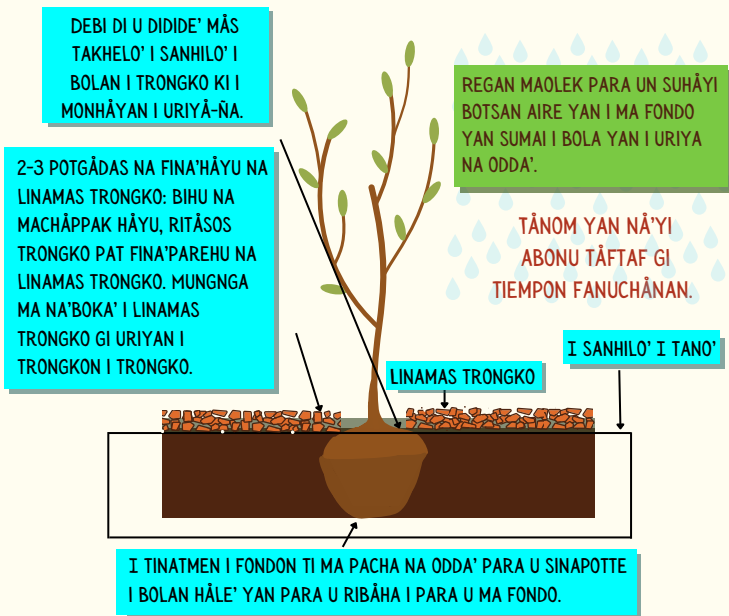
An manguaguaddok hao hoyu, guaha debi di un hassuyi yanggen malago' un fa'tinas dāngkolo na hoyu. Debi di maseha dos biāhi dināngkolo-ña ki i hale'. Yanggen mahetok i edda' chagi fuma'tinas tres pat singko biāhi mās na dināngkolon māddek ni hale'.

Lao na'siguru na ti un na goftāddong i guinaddok-mu. Debi di u natata i hoyu kosaki i sanhilo' i hale' u gaige unu pat dos potgādas gi sanhilo' i uttemu na tinatmen odda'. Chagi para mungnga na un na'boka' i sampapa' i hoyu yan mañaña' na odda' pat kaskāhu para un na'tohge i trongko.

### Na'suha i trongko ginen i sahguan

Na'magof na mumento yanggen listo hao para un chule' i nuebu na trongko huyong ginen i sahguan pat kusecha para un li'e' i bunitu na inimentan i sanhiyong gimā'-mu. Lao chule' ginen hami, empottānte para un pasensia yan chule' tiempo-mu yanggen un na'susuha i trongko ginen i sahguan pat kusecha.

Adahi yanggen un na'suha i trongko ginen i sahguan pat kusecha para un na'siguru i minaolek i salut i hale' ginen i sahguan pat kusecha. Chāchak i hale' hulo' yan pāpa', gi 3-4 na lugāt yan i akadidok na se'se' para un eppok i lina'la' i hale'. Mungnga na u fandokko' gi fi'on i hale' na bola ni siña mannā'dānñu I sinapotten i trongko ya siempre mayamak.



## ○ Ma tātme na alāmlen ilektridat

Para un na'sigurao i sinafu yan inadahen mayamak na manmatātmen alāmlen ilektridat, gof empottānte para un identifika i lugāt-ñiha āntes di u fanānom maseha hāfa na trongko. Sāsaonao i alāmlen i 'cable', 'sespool', yan kāndet. Adahi mungnga manānom trongko gi fi'on manmatātme na alāmlen ilektridat puti noh u fanmayamak i lugāt.

## ○ Sagan numangu

Yanggen para u hihot i trongko para i sagan numangu, ayek trongko ni ti manmamomoddong i haggon-ña ni para u guinaifi hālom gi sagan numangu.

## ○ Otru na tinanom?

Na'siguru na i mandāngkolo na tronkgo ti u dokko' gi sanhilo' i sombran i mandikike' na trongko siha yan chā'guan tinampen i tano' .

## ○ Fanli'e'yan

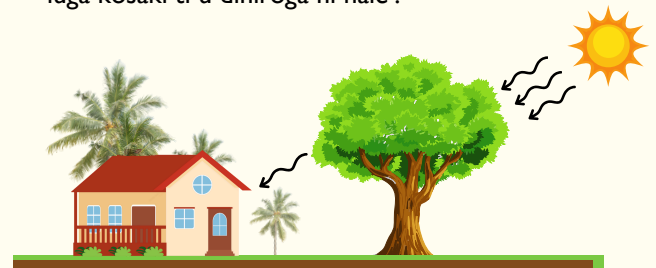
Espiha kao i nuebu na trongko-mu ti u hinemi i mās ya-mu na fanli'e'yan.

## ○ Sagan mañugon/chālan/fanfaposguan mamokkat

Ayek trongko ni manlokka', klāru sampapa'-ña na trongko, pat ayu ni yanggen ma chāchak, sāfu para ti u hinichom i chalan.

## ○ Luga

Mungnga manānom dāngkolo na trongko siha gi fi'on luga kosaki ti u diniroga ni hale'.



I INASAN TRONGKO SIHA PARA NUHONG MAOLEK PARA UN NA'MĀPAO I GIMĀ'-MU GI MAIPE SIHA NA HA'ĀNI, YAN MĀS MACHO'CHO' KI OTRO SIHA NA NUMA'MAPAO KULAN 'BLINDS' PAT 'REFLECTIVE SURFACES'. GINEN I NUMA'NUHONG I LIGĀ'-MU YAN BENTANĀ'-MU SIHA, SIÑA UN RIBĀHA I GINASTAN I ALENTOS I MĀKINAN NA'MANENGHENG KOMU 30 PUT 100.

